

**ЗАКЛЮЧЕНИЕ**  
**коллегии**  
**по результатам рассмотрения  возражения  заявления**

Коллегия в порядке, установленном пунктом 3 статьи 1248 части четвертой Гражданского кодекса Российской Федерации, введенной в действие с 1 января 2008 г. Федеральным законом от 18 декабря 2006 г. № 231-ФЗ, в редакции, действующей на дату подачи возражения, и Правилами рассмотрения и разрешения федеральным органом исполнительной власти по интеллектуальной собственности споров в административном порядке, утвержденными приказом Министерства науки и высшего образования Российской Федерации и Министерства экономического развития Российской Федерации от 30.04.2020 № 644/261, зарегистрированным в Министерстве юстиции Российской Федерации 25.08.2020 № 59454, с изменениями, внесенными приказом Минобрнауки России и Минэкономразвития России от 23.11.2022 № 1140/646 (далее – Правила ППС), рассмотрела возражение индивидуального предпринимателя Немчинова М.А. (далее – лицо, подавшее возражение), поступившее 02.11.2022, против выдачи патента Российской Федерации на промышленный образец № 125326, при этом установлено следующее.

Патент Российской Федерации № 125326 на промышленный образец «Павильон самообслуживания» выдан по заявке № 2020504752 с приоритетом от 13.10.2020. Обладателем исключительного права по патенту является ООО «РУСЬИНВЕСТ» (далее – патентообладатель). Патент действует в объеме следующих изображений:



Против выдачи данного патента в соответствии с пунктом 2 статьи 1398 указанного выше Гражданского кодекса Российской Федерации, было подано возражение, мотивированное несоответствием промышленного образца по оспариваемому патенту условию патентоспособности «оригинальность».

В возражении указано, что из сведений, содержащихся в сети Интернет по адресу: <http://kursk.mirstroek.ru/catalog/moreinfo/?id=144080> (далее – [1]) и [https://yandex.ru/maps/org/kofe\\_s\\_soboy/62540672755/gallery/?filter=common\\_pic\\_menu%3A%D0%9A%D0%BE%D1%84%D0%B5%D0%B9%D0%BD%D0%B8%3Btakeaway%3A1%3Bcoffee\\_to\\_go%3A1&indoorLevel=1&ll=36.194086%2C51.748853&mode=search&photos%5Bbusiness%5D=62540672755&photos%5Bid%5D=urn%3Ayandex%3Asprav%3Aphoto%3A200662230&sctx=ZAAAAAgCEAAaKAoSCQMmcOtuxEJAEWNfsvFgzUtAEhIJfEYiNIKvz8R5Iiz%2BPvFpD8iBgABAgMEBSgKOABApZ8NSAFiIHJlbGV2X3JhbmtpbmdfZm9ybXVsYT1sMI9kYzg1MzI2YhpyYW5raW5nX2Zvcml1bGE9bDJfZGM4NTMyNmIbcmVsZXZfaGFyZf9ydWJyaWNfcmVzdWx0cz0wYityZWfycj1zY2h1bWVftG9jYWwvR2VvL0VuYWJsZUJlYXV0eUZpbHRlcj0xYhpyYW5raW5nX2Zvcml1bGE9bDJfZGM4NTMyNmoCcnWCAThjb2ZmZWVfdG9fZ286MX5jb21tb25fcGljX211bnU60JrQvtGE0LXQuCdC90Lh%2BdGFrZWf3YXk6MZ0BzcxMPaABAkGBAL0B6gVCwMIBPq6EmMHkBr%2Fei4HXA8KWy4nWAZehgO%2FG](https://yandex.ru/maps/org/kofe_s_soboy/62540672755/gallery/?filter=common_pic_menu%3A%D0%9A%D0%BE%D1%84%D0%B5%D0%B9%D0%BD%D0%B8%3Btakeaway%3A1%3Bcoffee_to_go%3A1&indoorLevel=1&ll=36.194086%2C51.748853&mode=search&photos%5Bbusiness%5D=62540672755&photos%5Bid%5D=urn%3Ayandex%3Asprav%3Aphoto%3A200662230&sctx=ZAAAAAgCEAAaKAoSCQMmcOtuxEJAEWNfsvFgzUtAEhIJfEYiNIKvz8R5Iiz%2BPvFpD8iBgABAgMEBSgKOABApZ8NSAFiIHJlbGV2X3JhbmtpbmdfZm9ybXVsYT1sMI9kYzg1MzI2YhpyYW5raW5nX2Zvcml1bGE9bDJfZGM4NTMyNmIbcmVsZXZfaGFyZf9ydWJyaWNfcmVzdWx0cz0wYityZWfycj1zY2h1bWVftG9jYWwvR2VvL0VuYWJsZUJlYXV0eUZpbHRlcj0xYhpyYW5raW5nX2Zvcml1bGE9bDJfZGM4NTMyNmoCcnWCAThjb2ZmZWVfdG9fZ286MX5jb21tb25fcGljX211bnU60JrQvtGE0LXQuCdC90Lh%2BdGFrZWf3YXk6MZ0BzcxMPaABAkGBAL0B6gVCwMIBPq6EmMHkBr%2Fei4HXA8KWy4nWAZehgO%2FG) далее (далее – [2]), известно изделие того же назначения, что и промышленный образец по оспариваемому патенту. Указанные сведения в сети Интернет осмотрены нотариусом, в подтверждение чего с возражением представлен протокол осмотра доказательств от 31.10.2022, зарегистрированный в реестре № 36/77-н/36-2022-4-221, и протокол осмотра доказательств от 21.10.2022, зарегистрированный в реестре № 46/43-н/46-2022-10-519 (далее – [3]).

По мнению лица, подавшего возражение, совокупность существенных признаков промышленного образца по оспариваемому патенту производит на информированного потребителя такое же общее впечатление, которое производит совокупность признаков внешнего вида изделий, известных из источников информации [1] и [2]. В подтверждение данного довода в возражении приведен сопоставительный анализ в виде таблиц с изображениями сравниваемых решений.

В возражении подчеркнуто, что первым впечатлением является сходство сравниваемых корпусов. Контуры запатентованного изделия и изделия, известного из источника информации [2] сходны по композиционному построению, основной проработке композиционного построения элементов. Имеется дверь и ее расположение идентично: с левой стороны от центра фронтальной стенки. В корпусе павильона имеются окна прямоугольной формы. Окна расположены на боковых стенках павильона и ориентированы ближе к фронтальной стенке. Отделка стенок павильона выполнена двухцветной, в темных и светлых тонах. На стенках выполнена отделка из светлых брусков, расположенных горизонтально и параллельно друг другу. Крыша выполнена плоской, с выступающей частью, образующей козырек.

Патентообладатель, в установленном порядке ознакомленный с материалами возражения, 02.12.2022, представил отзыв на возражение, в котором выражено несогласие с доводами лица, подавшего возражение.

Доводы отзыва по существу сводятся к следующему:

- при описании существенных и нюансных признаков лицо, подавшее возражение, не учитывает наличие у патентообладателя иных патентов на промышленные образцы, существенные признаки которых при рассмотрении Роспатентом заявки на регистрацию патента на промышленный образец с вариантами исполнения позволили выделить эти варианты в отдельные промышленные образцы;

- источники информации [1] и [2] не содержат все обозреваемые стороны павильона, что позволило бы корректно определить существенные признаки изделий на изображениях, без анализа всех обозреваемых в ходе эксплуатации сторон павильона невозможно сделать вывод о тождестве или сходстве всех существенных признаков промышленного образца по оспариваемому патенту и изделий на изображениях, содержащихся в источниках информации [1] и [2];

- решение внешнего вида изделия, известное из источника информации [2], содержит существенные отличия в виде наличия дополнительной крышной конструкции, создающей абсолютно иные общие зрительные впечатления у

информированного потребителя в связи с измененной (увеличенной в высоте) конфигурации объемного изделия;

- различием между промышленным образцом по патенту RU 125809 и промышленным образцом по оспариваемому патенту, обусловившим выделение этих патентов из общей заявки при регистрации, является наличие на тыльной стороне графического элемента. Такое существенное различие позволило Роспатенту при регистрации выделить эти варианты исполнения в самостоятельные промышленные образцы из первоначальной заявки № 2020504752, а потому анализ тыльной стороны павильона имеет предопределяющее значение для установления тождества или сходства промышленного образца по оспариваемому патенту и изделий известных их источников информации [1] и [2];

- на изображениях, содержащихся в источниках информации [1] и [2], невозможно установить, имеется ли на тыльной стороне графический элемент или нет, в каком цветовом решении выполнена тыльная сторона. Тыльная сторона павильона вносит вклад в восприятие объемного павильона, который, как правило, устанавливается в городской среде таким образом, что обозревается потребителями со всех сторон;

- существенным признаком, предопределяющим зрительное восприятие промышленного образца по оспариваемому патенту, является наличие графических элементов на торцевой части павильона (на двери) с графическим элементом в форме стакана кофе, который в сознании потребителя позволяет идентифицировать данный павильон именно с изготовлением кофейных напитков;

- из письма ООО «Железнофф» (далее – [4]) следует, что сведения, содержащиеся в источнике информации [1], опубликованы 26.02.2019 без изображения павильона, павильон был добавлен в рекламных целях в мае 2020 года;

- единоличным исполнительным директором и единственным участником ООО «Железнофф» является Лыткин Вячеслав Владиславович, который также является одним из авторов промышленного образца по оспариваемому патенту;

- при проверке новизны и оригинальности не учитываются источники информации, содержащие сведения, относящиеся к заявленному промышленному образцу, раскрытые автором, заявителем либо любым лицом, получившим от них информацию, таким образом, что сведения о сущности промышленного образца стали общедоступными, если заявка подана в Роспатент в течение двенадцати месяцев со дня раскрытия информации;

- раскрытие информации одним из авторов, с учетом пояснений ООО «Железнофф» подпадает в период авторской льготы. Доказательств того, что сведения, содержащиеся в источнике информации [1], были опубликованы с фотографией павильона лицом, подавшим возражение, не представлено;

- низкое количество просмотров этой публикации в источнике информации [1] (10 просмотров на дату нотариального осмотра, менее 100 на дату подготовки отзыва), не относящейся к популярным ресурсам рекламного продвижения, подтверждает тезис о невозможности влияния данного раскрытия одним из авторов на патентоспособность промышленного образца по оспариваемому патенту.

От патентообладателя 09.12.2022 поступили дополнительные материалы, доводы которых сводятся к тому, что 08.12.2022 в ЕГРЮЛ внесена запись ГРН 2224600968579 о прекращении деятельности ООО «РЕАЛКОФФ» путем реорганизации в форме присоединения к ООО «РУСЬИНВЕСТ». В подтверждение данного довода патентообладателем представлены выписки из ЕГРЮЛ в отношении ООО «РЕАЛКОФФ» и ООО «РУСЬИНВЕСТ» (далее – [5]).

07.02.2023 патентообладателем представлено дополнение к отзыву, повторяющее ранее представленные доводы. Кроме того, патентообладатель отмечает следующее:

- в случае объемных изделий промышленного дизайна, как правило, роль существенных признаков выполняют признаки, характеризующие формообразование, состав, взаимное расположение и пластическое решение элементов изделия. Признаки же, характеризующие орнаментальную,

колористическую и фактурную проработки внешнего вида изделия, могут относиться как к существенным, так и к несущественным признакам;

- наличие изобразительной конструкции со стаканчиком является существенным признаком патента RU 125809, что подтверждается «заключением судебной экспертизы по патентам № 125326, 125809», подготовленным патентным поверенным Храмовой Е.Г. (далее – [6]);

- изделие, известное из источника информации [1] (передняя сторона изделия) не содержит тесной ассоциативной связи с изготовлением кофейных напитков: отсутствует изобразительный элемент на двери, изделие, известное из источника информации [2], напротив, содержит дополнительную оригинальную конструкцию в форме стаканчика кофе, которая видна издали и обозревается практически со всех сторон, что создает иное общее зрительное впечатление;

- в практике Роспатента, подтвержденной Судом по интеллектуальным правам, подтверждается тезис: если в изделиях из источников не представлены все существенные признаки каждой из сторон объемного изделия, то вывод о нарушении критерия «оригинальность» не является подтвержденным (см. решение Федеральной службы по интеллектуальной собственности, патентам и товарным знакам от 16 марта 2010 г. по заявке № 2005502920/49; решение Федеральной службы по интеллектуальной собственности от 22 октября 2021 г. по заявке № 2019505357/49, решение Федеральной службы по интеллектуальной собственности от 19 ноября 2021 г. по заявке № 2020500449/63);

- при оценке соответствия промышленного образца по оспариваемому патенту условию патентоспособности «оригинальность» с одной стороны, должна учитываться техническая функция павильона как изделия, а с другой стороны - насыщенный аналоговый ряд. Данные обстоятельства существенно ограничивают возможности создания принципиально отличающегося образа внешнего вида изделия, производящего принципиально новое впечатление;

- в городе Курск (место регистрации и деятельности патентообладателя) представлена широкая дизайнерская свобода, в том числе, в отношении тыльных сторон павильонов, что подтверждается следующими иллюстрациями:



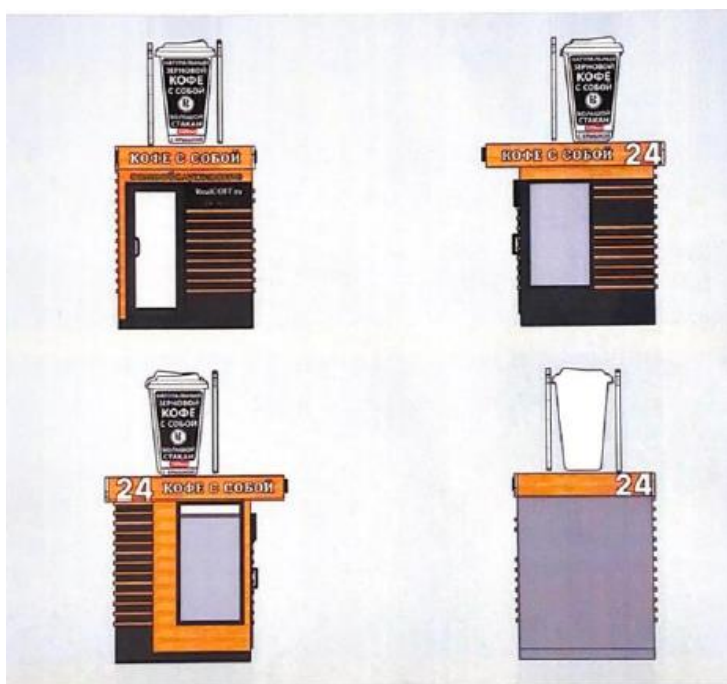
которые в совокупности свидетельствуют о том, что отсутствие тыльной стороны павильона на изображениях, содержащихся в источниках информации [1] и [2], не позволяет установить сходство до степени смешения всех существенных признаков с промышленным образцом по оспариваемому патенту;

- патентообладатель в 2019 г. и далее последовательно модернизировал павильоны путем изменения творческих особенностей внешнего вида павильона (см. например, существенное изменение цвет брусков на передней стороне павильоны выполнен в желтом цвете, когда как в патенте – под дерево (оранжевые тона) <https://get-color.ru/ral-from-image/>, <https://get-color.ru/ral-from-image/> (далее – [7]));

- первоначальные разработки павильона (см. источники информации [1] и [2]) не содержали творческие особенности тыльной стороны павильона,

выполненной в черном цвете с объемными горизонтальными брусками под дерево как в промышленном образце по оспариваемому патенту. Тыльная сторона первоначальных разработок павильонов не содержала оригинально выполненную окраску, так как предполагалось примыкание павильона к иным объектам, что впоследствии было доработано. Доработка была вызвана уточнением маркетинговой концепции узнаваемости бренда патентообладателя в городской среде со всех сторон, что подтверждается разработкой логотипов и изобразительных элементов с логотипом «РЕАЛКОФФ» на двери павильона, на крышной конструкции, на тыльной стороне павильонов;

- павильон, отраженный на изображениях в источнике информации [2], по настоящее время установлен в городской среде г. Курска. Подтверждением того, что данное изделие не раскрывает все существенные признаки промышленного образца по оспариваемому патенту, является внешний вид данного павильона, как на момент его установки, так и на настоящую дату. Из сопоставления изображений из источника информации [2] следует, что это то же изделие, что и на ул. Карла Маркса, д.4 (возле торгового центра «Central Park»). В ходе переговоров с ООО «Прогресс» о размещении данного павильона арендатор и арендодатель рассмотрели следующие схематические изображения:



(см. приложение №1 к договору №б/н от 15.11.2018 (далее – [8])).



Внешний вид павильона по указанному адресу на актуальную дату:



Таким образом, тыльная сторона подлежала выполнению единым серебристым (металлическим) цветом без каких-либо декоративных элементов, что производит абсолютно иное зрительное впечатление.

По результатам рассмотрения возражения Федеральной службой по интеллектуальной собственности (далее – Роспатент) было принято решение от 08.04.2023: удовлетворить возражение, поступившее 02.11.2022, патент Российской Федерации на промышленный образец № 125326 признать недействительным полностью.

Не согласившись с решением Роспатента патентообладатель обратился в Суд по интеллектуальным правам с заявлением о признании упомянутого решения Роспатента недействительным. Решением Суда по интеллектуальным правам от 28.07.2023 по делу № СИП-355/2023 требования патентообладателя были оставлены без удовлетворения.

На данное решение патентообладателем была подана кассационная жалоба в президиум Суда по интеллектуальным правам, по результатам рассмотрения которой президиум Суда по интеллектуальным правам своим постановлением от 24.11.2023 по делу № СИП-355/2023 удовлетворил кассационную жалобу, отменил решение Суда по интеллектуальным правам от 28.07.2023 по делу № СИП-355/2023 и признал недействительным решение Роспатента от 08.04.2023. На Роспатент возложена обязанность повторно рассмотреть возражение с учетом указанного постановления президиума Суда по интеллектуальным правам.

Из постановления президиума Суда по интеллектуальным правам следует, что выводы Роспатента и суда первой инстанции о том, что совокупность существенных признаков промышленного образца по оспариваемому патенту, нашедших отражение на изображениях внешнего вида изделия, производит на информированного потребителя такое же общее впечатление, которое производит совокупность существенных признаков внешнего вида изделия, известного из источника информации [1], о малозаметности различия между промышленным образцом и данным изделием по сравнению со сходным общим впечатлением, сделаны без анализа признаков, которые могут иметься на тыльной и правой боковой сторонах павильона.

Данные выводы Роспатента и суда первой инстанции не соответствуют материалам административного дела и представленным с возражением

доказательствам. В материалах дела отсутствуют какие-либо документы, подтверждающие внешний вид тыльной и правой боковой сторон павильона, нашедшего отражение в источнике информации [1]. В подтверждении вывода о сходстве сравниваемых объектов ни Роспатент, ни суд первой инстанции не ссылались на конкретные доказательства, а сделать такой вывод по результатам фактического сравнения торговых павильонов не представляется возможным, поскольку изображения внешнего вида тыльной и правой боковой сторон павильона в источнике информации [1] отсутствуют.

В отсутствие в источнике информации [1] сведений о внешнем виде тыльной и правой боковой сторон павильона выводы о его сходстве по совокупности существенных признаков с промышленным образцом по оспариваемому патенту носят предположительный характер.

Недостаточная детализация изображений, неудачный ракурс или отсутствие дополнительных видов не могут являться основанием для предположения о наличии сходства сравниваемых объектов.

Источник информации [1] по объективным причинам (отсутствие соответствующих видов) не позволяет в полном объеме выделить существенные признаки объекта и оценить, носят ли существенные признаки промышленного образца по оспариваемому патенту, нашедшие отражение на правой боковой и тыльной сторонах павильона, творческий характер (в том числе по сравнению с аналогичными сторонами противопоставленного изделия), какое впечатление они производят на информированного потребителя – схожее или различное. Данное обстоятельство исключает возможность достоверного вывода о наличии/отсутствии одинакового общего зрительного впечатления совокупности существенных признаков промышленного образца, нашедшей отражение на изображениях внешнего вида изделия и совокупности признаков внешнего вида изделия, известного из источника информации [1].

Вариативность предполагаемого внешнего вида тыльной и правой боковой сторон павильона, известного из источника информации [1], достаточно широка для однозначного вывода относительно его сходства с промышленным образцом.

При этом количество и ракурс изображений, имеющихся в источнике информации [1], не позволяют проанализировать признаки сооружения тыльной и боковой сторон без домысливания; имеющихся в источнике информации [1] сведений недостаточно для общего зрительного впечатления и определения полного объема эстетических особенностей, соотносимых с объемом правовой охраны промышленного образца по оспариваемому патенту.

Данное обстоятельство исключает возможность сформировать объективный и основанный на материалах дела вывод относительно сходства общего зрительного впечатления совокупности существенных признаков сравниваемых изделий.

От патентообладателя 12.01.2024 поступили дополнительные доводы, которые по существу повторяют доводы, изложенные в постановлении президиума Суда по интеллектуальным правам от 24.11.2023 по делу № СИП-355/2023, касающиеся сравнительного анализа промышленного образца по оспариваемому патенту и решения внешнего вида изделия, известного из источника информации [1]. Аналогичные доводы патентообладателем приведены и в отношении решения внешнего вида изделия, известного из источника информации [2].

Кроме того, по мнению патентообладателя, павильон известный из источника информации [2] содержит дополнительную оригинальную крышную (рекламную) конструкцию в форме стакана кофе, обозреваемую с торцевой и боковых частей с павильона и содержащую «товарный знак Общества № 789777». Данная крышная конструкция по своим габаритам фактически представляет собой 1/2 высоты самого павильона, является существенным элементом, привлекающим внимание потребителей в силу возвышения над основной конструкцией и индивидуализации основного продукта, изготавливаемого в павильоне.

Изучив материалы дела и заслушав участников рассмотрения возражения, коллегия установила следующее.

С учетом даты подачи заявки (13.10.2020), по которой выдан оспариваемый патент, правовая база для оценки патентоспособности промышленного образца по

указанному патенту включает Гражданский кодекс Российской Федерации, в редакции, действовавшей на дату подачи заявки, Правила составления, подачи и рассмотрения документов, являющихся основанием для совершения юридически значимых действий по государственной регистрации промышленных образцов, и Требования к документам заявки на выдачу патента на промышленный образец, утвержденные приказом Министерства экономического развития Российской Федерации от 30.09.2015 № 695 (далее – Правила ПО и Требования ПО).

Согласно пункту 1 статьи 1352 Кодекса в качестве промышленного образца охраняется решение внешнего вида изделия промышленного или кустарно-ремесленного производства. Промышленному образцу предоставляется правовая охрана, если по своим существенным признакам он является новым и оригинальным. К существенным признакам промышленного образца относятся признаки, определяющие эстетические особенности внешнего вида изделия, в частности форма, конфигурация, орнамент, сочетание цветов, линий, контуры изделия, текстура или фактура материала изделия. Признаки, обусловленные исключительно технической функцией изделия, не являются охраняемыми признаками промышленного образца.

Согласно пункту 3 статьи 1352 Кодекса промышленный образец является оригинальным, если его существенные признаки обусловлены творческим характером особенностей изделия, в частности, если из сведений, ставших общедоступными в мире до даты приоритета промышленного образца, неизвестно решение внешнего вида изделия сходного назначения, производящее на информированного потребителя такое же общее впечатление, какое производит промышленный образец, нашедший отражение на изображениях внешнего вида изделия.

Согласно пункту 4 статьи 1352 Кодекса раскрытие информации, относящейся к промышленному образцу, автором промышленного образца, заявителем либо любым получившим от них прямо или косвенно эту информацию лицом (в том числе в результате экспонирования промышленного образца на выставке), вследствие чего сведения о сущности промышленного образца стали

общедоступными, не является обстоятельством, препятствующим признанию патентоспособности промышленного образца, при условии, что заявка на выдачу патента на промышленный образец подана в федеральный орган исполнительной власти по интеллектуальной собственности в течение двенадцати месяцев со дня раскрытия информации. Бремя доказывания того, что обстоятельства, в силу которых раскрытие информации не препятствует признанию патентоспособности промышленного образца, имели место, лежит на заявителе.

В соответствии с пунктом 54 Правил ПО общедоступными считаются сведения, содержащиеся в источнике информации, с которым может ознакомиться любое лицо.

Согласно пункту 55 Правил ПО датой, определяющей включение источника информации в общедоступные сведения, для сведений, полученных в электронном виде (через доступ в режиме онлайн в информационно-телекоммуникационной сети «Интернет» или с оптических дисков (далее - электронная среда), является дата публикации документов, ставших доступными с помощью электронной среды, если она на них имеется, либо, если эта дата отсутствует, - дата размещения сведений в электронной среде.

Согласно пункту 60 Правил ПО информационный поиск проводится по базам данных патентных ведомств, с использованием информационно-телекоммуникационной сети «Интернет» (далее - сеть Интернет) по сайтам периодических изданий, сайтам производителей, другим сайтам, содержащим информацию об изделиях сходного назначения.

Согласно пункту 71 Правил ПО к существенным признакам промышленного образца в соответствии с пунктом 1 статьи 1352 Кодекса относятся признаки, определяющие эстетические особенности внешнего вида изделия, в частности, форма, конфигурация, орнамент, сочетание цветов, линий, контуры изделия, текстура или фактура материала изделия.

Согласно пункту 72 Правил ПО признаки внешнего вида изделия, обусловленные исключительно технической функцией изделия, в соответствии с пунктом 1 статьи 1352 Кодекса, не являются охраняемыми признаками

промышленного образца. Признаки внешнего вида изделия признаются существенными признаками, если они определяют эстетические особенности внешнего вида изделия, являясь доминантными, и определяют общее зрительное впечатление. К несущественным признакам внешнего вида изделия относятся такие мало различимые, невыразительные признаки внешнего вида изделия, исключение которых из совокупности признаков внешнего вида изделия не приводит к изменению общего зрительного впечатления.

Согласно пункту 74 Правил ПО промышленный образец является оригинальным в соответствии с пунктом 3 статьи 1352 Кодекса, если его существенные признаки обусловлены творческим характером особенностей изделия.

Согласно подпункту 1 пункта 75 Правил ПО существенные признаки, характеризующие промышленный образец, не признаются обусловленными творческим характером особенностей изделия, в частности, в случае, если совокупность существенных признаков заявленного промышленного образца, нашедшая отражение на изображениях внешнего вида изделия, производит на информированного потребителя такое же общее впечатление, которое производит совокупность признаков внешнего вида известного изделия того же или сходного назначения. При сравнении общих впечатлений, производимых заявленным промышленным образцом и противопоставленным промышленным образцом, принимается во внимание информация об известных решениях, определяющих внешний вид изделий того же или сходного назначения, (об аналоговом ряде) и учитываются ограничения возможностей авторов по разработке решения внешнего вида изделия такого назначения, связанные, в частности, с технической функцией изделия или его элемента и стандартизированными требованиями к изделию, если таковые имеются (степень свободы дизайнера).

Существо промышленного образца по оспариваемому патенту нашло отражение на приведенных выше изображениях внешнего вида изделия.

Анализ доводов лица, подавшего возражение, и доводов патентообладателя, касающихся оценки соответствия промышленного образца по оспариваемому

патенту условию патентоспособности «оригинальность», с учетом постановления президиума Суда по интеллектуальным правам по делу № СИП-355/2023, показал следующее.

Павильон по оспариваемому патенту характеризуется следующей совокупностью существенных признаков, нашедших отражение на изображениях изделия:



- выполнением изделия, состоящим из следующих композиционных элементов: корпуса, окон, двери с окном и крыши с козырьком;
- выполнением корпуса в форме на основе вертикально ориентированного прямоугольного параллелепипеда;
- выполнением изделия с комбинацией черного, рыжего и белого цветов;
- выполнением окон застекленными светопропускаемым материалом;
- наличием на поверхности окна двери комбинированной (изобразительно-шрифтовой) графики белого цвета;



- выполнением крыши плоской, нависающей над фронтальной стороной изделия с образованием козырька, с плоскими боковыми сторонами, на которых по периметру нанесена объемная шрифтовая графика;

- наличием на фронтальной, тыльной и боковых сторонах корпуса обрешетки;

- выполнением обрешетки в виде горизонтально ориентированных брусков рыжего цвета;

- выполнением поверхности элементов корпуса, имеющих рыжий цвет, с имитацией под древесину;

- наличием на фронтальной стороне корпуса над обрешеткой, справа от двери, элемента черного цвета, на котором нанесена шрифтовая графика.

Упомянутые признаки являются существенными, поскольку они определяют эстетические особенности внешнего вида изделия в частности, форму, конфигурацию, контуры изделия, текстуру и фактуру материала изделия. Данные признаки являются доминантными и определяют общее зрительное впечатление (см. процитированные выше пункты 71 и 72 Правил ПО).

Относительно признаков, характеризующих:

- проработку помещения внутри павильона



- выполнении крыши нависающей на тыльной стороной



, необходимо отметить, что они являются несущественными.

Этот вывод сделан на основании того, что указанные признаки не являются доминантными, не определяют общее зрительное впечатление и эстетические особенности внешнего вида изделия. Исключение данных признаков из совокупности признаков внешнего вида изделия не приводит к изменению общего зрительного впечатления (см. процитированные выше пункты 71 и 72 Правил ПО).

Анализ источников информации [1] и [2] показал, что решение внешнего вида изделия, сведения о котором содержатся в источнике информации [1], может быть выбрано в качестве ближайшего аналога промышленного образца по оспариваемому патенту.

Источник информации [1] представляет собой сведения, содержащихся в сети Интернет, на сайте <http://kursk.mirstroek.ru> в виде объявления с предложением к продаже: «ТОРГОВЫЕ ПАВИЛЬОНЫ, КИОСКИ, БЫТОВКИ. в Курске. Цена: 10000. Мы предлагаем: - продукцию высочайшего качества... Продавец ООО «ЖЕЛЕЗНОФФ»», опубликованного 26.02.2019 (08:46), т.е. до даты приоритета (13.10.2020) оспариваемого патента. Распечатка, содержащая приведенную выше информацию, приложена к нотариальному протоколу осмотра от 31.10.2022 (см. протоколы [3]). На дату заседания коллегии упомянутое объявление находилось в свободном доступе. Сайт <http://kursk.mirstroek.ru> представляет собой портал бесплатных строительных объявлений.

Относительно доводов патентообладателя о том, что объявление [1] имело низкое количество просмотров (10 просмотров на дату нотариального осмотра, менее 100 на дату подготовки отзыва), а также о том, что портал

<http://kursk.mirstroek.ru> не относится к популярным ресурсам рекламного продвижения, необходимо отметить следующее.

Изложенное выше позволяет сделать вывод о том, что данное объявление предназначено для широкого круга лиц и у любого лица была и есть принципиальная возможность ознакомления с ним.

Следовательно, информация, содержащаяся в источнике информации [1], может быть включена в общедоступные сведения (см. процитированные выше пункты 54 и 55 Правил ПО) и использована для проверки патентоспособности промышленного образца по оспариваемому патенту.

В отношении доводов патентообладателя, со ссылкой на письмо ООО «Железнофф» [4] о том, что сведения, содержащиеся в источнике информации [1], опубликованы Лыткиным В.В. (одним из авторов промышленного образца) 26.02.2019 без изображения павильона, а файл с изображением павильона был добавлен в рекламных целях в мае 2020 года, необходимо отметить, что патентообладатель не представил документальное подтверждение данным доводам. Скриншоты из личного кабинета ООО «Железнофф» на портале <http://kursk.mirstroek.ru>, содержащиеся в письме [4], свидетельствуют лишь о том, в личном кабинете данного портала пользователь может изменять файл с изображением, при этом дата публикации объявления меняться не будет. Однако данные материалы не доказывают, что на дату объявления 26.02.2019 оно не содержало изображение павильона.

Указанное объявление было опубликовано 26.02.2019 более чем за 12 месяцев до даты подачи (13.10.2020) заявки, по которой выдан оспариваемый патент, предусмотренные пунктом 4 статьи 1352 Кодекса, таким образом, раскрытие информации о промышленном образце одним авторов может препятствовать признанию его патентоспособным.

Совокупность существенных признаков промышленного образца по оспариваемому патенту отличается от решения внешнего вида изделия, известного из источника информации [1]



следующими существенными признаками, отображенными на изображениях изделий.

Наличием на поверхности окна двери комбинированной (изобразительно-



шрифтовой) графики белого цвета

Кроме того, на изображении, содержащемся в источнике информации [1], павильон представлен в одном ракурсе 3/4 спереди. На данном изображении невозможно визуализировать тыльную и правую боковую сторону павильона, а, следовательно, установить наличие следующих существенных признаков, характеризующих промышленный образец по оспариваемому патенту:

- выполнение корпуса в форме на основе вертикально ориентированного прямоугольного параллелепипеда;
- выполнение крыши плоской;

- наличие на тыльной и правой боковой стороне крыши объемной шрифтовой графики;

- наличие на тыльной и правой боковой стороне корпуса обрешетки



Проверка творческого характера существенных признаков, характеризующих промышленный образец по оспариваемому патенту, предусмотренная подпунктом 1 пункта 75 Правил ПО, показала, что совокупность существенных признаков промышленного образца по оспариваемому патенту, нашедших отражение на изображениях внешнего вида изделия, не производит на информированного потребителя такое же общее впечатление, которое производит совокупность существенных признаков внешнего вида изделия, известного из источника информации [1].

Данный вывод сделан с учетом упомянутых выше доводов, изложенных в постановлении президиума Суда по интеллектуальным правам № СИП-355/2023 от 24.11.2023.

Анализ аналогового ряда, представленного сведениями, содержащимися в источнике информации [1] и отзыве патентообладателя:



показал, что возможности

авторов по разработке решения внешнего вида изделия такого назначения, ограничены лишь наличием таких обязательных элементов как корпус с крышей и дверью. Следовательно, степень свободы дизайнера изделий такого назначения не имеет значимых ограничений (например, может быть выбрана любая форма и проработка корпуса и т.д.).

Как следствие, существенные признаки, характеризующие промышленный образец по оспариваемому патенту, обуславливают творческий характер особенностей изделия (см. процитированный выше подпункт 1 пункта 75 Правил ПО).

Аналогичный вывод можно сделать и в отношении решения внешнего вида изделия, известного из источника информации [2]:



Источник информации [2] относится к публикации в сети Интернет, в частности, к публикации от 24.07.2019 фотографии на электронном ресурсе «Яндекс Карты», т.е. до даты (13.10.2020) приоритета оспариваемого патента. Дата публикации автоматически добавляется при ее размещении в сети Интернет. Данная публикация на дату проведения заседания коллегии находилась в открытом доступе.

Следовательно, информация, содержащаяся в источнике информации [2], может быть включена в общедоступные сведения (см. процитированные выше пункты 54 и 55 Правил ПО) и использована для проверки патентоспособности промышленного образца по оспариваемому патенту.

Сравнительный анализ промышленного образца по оспариваемому патенту и решения внешнего вида изделия, известного из источника информации [2], показал, что совокупность существенных признаков промышленного образца по оспариваемому патенту отличается от известного изделия, в частности,

выявленными выше в настоящем заключении существенными отличительными признаками.

Таким образом, по тем же основаниям, приведенным в настоящем заключении в отношении решения внешнего вида изделия из источника информации [1] и с учетом доводов постановления президиума Суда по интеллектуальным правам № СИП-355/2023 от 24.11.2023, совокупность существенных признаков промышленного образца по оспариваемому патенту, нашедших отражение на изображениях внешнего вида изделия, не производит на информированного потребителя такое же общее впечатление, которое производит совокупность существенных признаков решения внешнего вида изделия, известного из источника информации [2].

На основании изложенного можно констатировать, что возражение не содержит доводы, позволяющие признать промышленный образец по оспариваемому патенту несоответствующим условию патентоспособности «оригинальность» (см. пункт 3 статьи 1352 Кодекса).

Что касается факта выдачи патентов RU 125809 и RU 125812 по заявкам, которые были выделены из заявки № 2020504752, то промышленные образцы по патентам RU 125809 и RU 125812 отличаются от промышленного образца по оспариваемому патенту существенными признаками, поэтому заявителю было сообщено о том, что они могут быть оформлены как самостоятельные заявки с датой испрашивания приоритета по первоначальной заявке, из которой они выделены.

Заключение [6] согласно отзыву представлено для подтверждения того, что признак, характеризующий наличие комбинированной (изобразительно-шрифтовой) графики в виде стаканчика на павильоне, является существенным. Приведенный выше анализ подтверждает данный довод.

С доводом патентообладателя, со ссылкой на материалы [7], касающегося различия цвета брусков в промышленном образце по оспариваемому патенту и изделия, известном из источника информации [1], согласиться нельзя. Как было



указано выше, поверхность брусков в сравниваемых изделиях имеет рыжий цвет, с имитацией под древесину, отличие заключается лишь в тоне темный/светлый.

Что касается приложения [8] к договору №б/н от 15.11.2018, то патентообладателем не представлен сам договор, а также не подтверждено его исполнение.

Выписки из ЕГРЮЛ [5] представлены для сведения.

Учитывая изложенное, коллегия пришла к выводу о наличии оснований для принятия Роспатентом следующего решения:

**отказать в удовлетворении возражения, поступившего 02.11.2022, патент Российской Федерации на промышленный образец № 125326 оставить в силе.**