

**ЗАКЛЮЧЕНИЕ**  
**коллегии**  
**по результатам рассмотрения  возражения  заявления**

Коллегия в порядке, установленном пунктом 3 статьи 1248 части четвертой Гражданского кодекса Российской Федерации, введенной в действие с 1 января 2008 г. Федеральным законом от 18 декабря 2006 г. № 231-ФЗ, в редакции, действующей на дату подачи возражения, и Правилами рассмотрения и разрешения федеральным органом исполнительной власти по интеллектуальной собственности споров в административном порядке, утвержденными приказом Министерства науки и высшего образования Российской Федерации и Министерства экономического развития Российской Федерации от 30.04.2020 № 644/261, зарегистрированным в Министерстве юстиции Российской Федерации 25.08.2020 № 59454, с изменениями, внесенными приказом Минобрнауки России и Минэкономразвития России от 23.11.2022 № 1140/646, (далее – Правила ППС), рассмотрела возражение индивидуального предпринимателя Быстрицкой Л.А. (далее – лицо, подавшее возражение), поступившее 14.06.2024, против выдачи патента Российской Федерации на промышленный образец № 136529, при этом установлено следующее.

Патент Российской Федерации № 136529 на промышленный образец «Бокал с декоративным элементом» выдан по заявке № 2022505666 с приоритетом от 21.12.2022 на имя Куриленко Романа Владимировича (далее – патентообладатель) в объеме следующих изображений:





Против выдачи данного патента в соответствии пунктом 2 статьи 1398 указанного выше Гражданского кодекса Российской Федерации, было подано возражение, мотивированное несоответствием промышленного образца по оспариваемому патенту условиям патентоспособности «новизна» и «оригинальность».

В возражении указано, что из общедоступных сведений известно множество общедоступных источников информации, подтверждающих известность решения внешнего вида изделия по оспариваемому патенту на дату его приоритета. В подтверждение данного довода с возражением представлены следующие материалы:

- сведения, содержащиеся в сети Интернет по адресу <https://iapp.ru/%D1%81%D0%BE%D0%B8%D1%81%D0%BA%D0%B0%D1%82%D0%B5%D0%BB%D0%B8-2020/>;

<https://iapp.ru/%d0%bf%d0%be%d0%b1%d0%b5%d0%b4%d0%b8%d1%82%d0%b5%d0%bb%d0%b8-%d0%b8-%d0%bb%d0%b0%d1%83%d1%80%d0%b5%d0%b0%d1%82%d1%8b-vii-%d0%bf%d1%80%d0%b5%d0%bc%d0%b8%d0%b8-%d0%bc%d0%b0%d0%bf%d0%bf-%d0%b4/>;

<https://iapp.ru/%d0%bd%d0%b0%d0%b1%d0%be%d1%80-%d0%b1%d0%be%d0%ba%d0%b0%d0%bb%d0%be%d0%b2-%d0%ba-%d0%bf%d1%80%d0%be%d1%84%d0%b5%d1%81%d1%81%d0%b8%d0%be%d0%bd%d0%b0%d0%bb%d1%8c%d0%bd%d1%8b%d0%bc-%d0%bf%d1%80%d0%b0/> (далее – [1]);

- сведения из электронного архива Wayback Machine (web.archive.org), относящиеся к материалам [1] (далее – [2]);

- скриншоты со сведениями о файлах, содержащих изображения (далее – [3]);
- сведения, содержащиеся в сети Интернет по адресу <https://www.youtube.com/watch?v=3cCQ5eY7bK8> (далее – [4]);
- сведения, содержащиеся в сети Интернет <https://www.instagram.com/p/CFkM2oVoPWl/?igsh=MW9yc2k5eXd0YXVkdw==>, относящиеся к аккаунту sergeygaydenkov и скриншоты из социальной сети Instagram, относящиеся к аккаунту sergeygaydenkov (далее – [5]);
- сведения, содержащиеся в сети Интернет на сайте <https://spbfarfor.ru/> из электронного архива Wayback Machine ([web.archive.org](http://web.archive.org)) (далее – [6]);
- журнал «Лидер» № 51, сентябрь 2021 г., стр. 1, б/н, 26, 27, б/н (далее – [7]);
- скриншоты Интернет версии журнала «Интерьер & Дизайн» №6, март 2021 г. (далее – [8]);
- художественный альбом, Коломийцев С.Е., Лучшие художники России 2022. Декоративно-прикладное искусство, «ООО «МОО «ТСХДПИ»», Москва 2022 г., подписано в печать 20.01.2022, стр. 266, 267 (далее – [9]).

В возражении подчеркнуто, что сопоставительный анализ изображений промышленного образца по оспариваемому патенту и «решения, приведенного во всех указанных выше источниках», показал, что общее впечатление, производимое совокупностью существенных (доминантных) признаков промышленного образца полностью совпадает с общим впечатлением, производимым совокупностью существенных признаков «известного решения внешнего вида изделия (ближайшего аналога)».

Стороны спора в установленном порядке были уведомлены о дате, времени и месте проведения заседания коллегии, при этом им была предоставлена возможность ознакомления с материалами возражения, размещенными на официальном сайте <https://fips.ru/pps/vz.php> (см. пункт 21 Правил ППС).

Патентообладатель, в установленном порядке ознакомленный с материалами возражения, отзыв на возражение не представил.

Изучив материалы дела и заслушав участников рассмотрения возражения, коллегия установила следующее.

С учетом даты подачи заявки (21.12.2022), по которой выдан оспариваемый патент, правовая база для оценки патентоспособности промышленного образца по указанному патенту включает Гражданский кодекс Российской Федерации, в редакции, действовавшей на дату подачи заявки, Правила составления, подачи и рассмотрения документов, являющихся основанием для совершения юридически значимых действий по государственной регистрации промышленных образцов, и Требования к документам заявки на выдачу патента на промышленный образец, утвержденные приказом Министерства экономического развития Российской Федерации от 30.09.2015 № 695 зарегистрированы 25.12.2015, регистрационный №40242, опубликованы 28.12.2015, в редакции, действующей на дату подачи заявки (далее – Правила ПО и Требования ПО).

Согласно пункту 1 статьи 1352 Кодекса в качестве промышленного образца охраняется решение внешнего вида изделия промышленного или кустарно-ремесленного производства. Промышленному образцу предоставляется правовая охрана, если по своим существенным признакам он является новым и оригинальным. К существенным признакам промышленного образца относятся признаки, определяющие эстетические особенности внешнего вида изделия, в частности форма, конфигурация, орнамент, сочетание цветов, линий, контуры изделия, текстура или фактура материала изделия. Признаки, обусловленные исключительно технической функцией изделия, не являются охраняемыми признаками промышленного образца.

Согласно пункту 2 статьи 1352 Кодекса промышленный образец является новым, если совокупность его существенных признаков, нашедших отражение на изображениях внешнего вида изделия, не известна из сведений, ставших общедоступными в мире до даты приоритета промышленного образца.

Согласно пункту 3 статьи 1352 Кодекса промышленный образец является оригинальным, если его существенные признаки обусловлены творческим характером особенностей изделия, в частности, если из сведений, ставших общедоступными в мире до даты приоритета промышленного образца, неизвестно решение внешнего вида изделия сходного назначения, производящее на информированного потребителя такое же общее впечатление, какое производит

промышленный образец, нашедший отражение на изображениях внешнего вида изделия.

В соответствии с пунктом 54 Правил ПО общедоступными считаются сведения, содержащиеся в источнике информации, с которым может ознакомиться любое лицо.

В соответствии с пунктом 55 Правил ПО датой, определяющей включение источника информации в общедоступные сведения, является:

- для отечественных печатных изданий и печатных изданий СССР указанная на них дата подписания в печать;

- для отечественных печатных изданий и печатных изданий СССР, на которых не указана дата подписания в печать, а также для иных печатных изданий дата их выпуска, а при отсутствии возможности ее установления - последний день месяца или 31 декабря указанного в издании года, если время выпуска определяется соответственно месяцем или годом;

- для экспонатов, помещенных на выставке, - документально подтвержденная дата начала их показа;

- для сведений, полученных в электронном виде (через доступ в режиме онлайн в информационно-телекоммуникационной сети "Интернет" или с оптических дисков (далее - электронная среда), - дата публикации документов, ставших доступными с помощью электронной среды, если она на них имеется, либо, если эта дата отсутствует, - дата размещения сведений в электронной среде.

Согласно пункту 71 Правил ПО к существенным признакам промышленного образца в соответствии с пунктом 1 статьи 1352 Кодекса относятся признаки, определяющие эстетические особенности внешнего вида изделия, в частности, форма, конфигурация, орнамент, сочетание цветов, линий, контуры изделия, текстура или фактура материала изделия.

Согласно пункту 72 Правил ПО признаки внешнего вида изделия, обусловленные исключительно технической функцией изделия, в соответствии с пунктом 1 статьи 1352 Кодекса, не являются охраняемыми признаками промышленного образца. Признаки внешнего вида изделия признаются существенными признаками, если они определяют эстетические особенности

внешнего вида изделия, являясь доминантными, и определяют общее зрительное впечатление. К несущественным признакам внешнего вида изделия относятся такие мало различимые, невыразительные признаки внешнего вида изделия, исключение которых из совокупности признаков внешнего вида изделия не приводит к изменению общего зрительного впечатления.

Согласно пункту 74 Правил ПО при проверке новизны промышленный образец в соответствии с пунктом 2 статьи 1352 Кодекса признается новым, если установлено, что совокупность его существенных признаков, нашедших отражение на изображениях внешнего вида изделия, в том числе его трехмерной модели в электронной форме, неизвестна из сведений, ставших общедоступными в мире до даты приоритета промышленного образца, и отличается от совокупности существенных признаков ближайшего аналога.

Если промышленный образец соответствует условию патентоспособности «новизна», проводится проверка соответствия промышленного образца условию патентоспособности «оригинальность». Промышленный образец является оригинальным в соответствии с пунктом 3 статьи 1352 Кодекса, если его существенные признаки обусловлены творческим характером особенностей изделия.

Согласно подпункту 1 пункта 75 Правил ПО существенные признаки, характеризующие промышленный образец, не признаются обусловленными творческим характером особенностей изделия, в частности, в случае, если совокупность существенных признаков заявленного промышленного образца, нашедшая отражение на изображениях внешнего вида изделия, производит на информированного потребителя такое же общее впечатление, которое производит совокупность признаков внешнего вида известного изделия того же или сходного назначения. При сравнении общих впечатлений, производимых заявленным промышленным образцом и противопоставленным промышленным образцом, принимается во внимание информация об известных решениях, определяющих внешний вид изделий того же или сходного назначения, (об аналоговом ряде) и учитываются ограничения возможностей авторов по разработке решения внешнего вида изделия такого назначения, связанные, в частности, с технической функцией

изделия или его элемента и стандартизированными требованиями к изделию, если таковые имеются (степень свободы дизайнера).

Согласно подпункту 6 пункта 34 Требований ПО в качестве аналогов промышленного образца выбираются решения изделий сходного внешнего вида и назначения, известные из сведений, ставших общедоступными в мире до даты приоритета промышленного образца.

Существо промышленного образца по оспариваемому патенту нашло отражение на приведенных выше изображениях внешнего вида изделия.

Анализ доводов лица, подавшего возражение, касающихся оценки соответствия промышленного образца по оспариваемому патенту условиям патентоспособности «новизна» и «оригинальность», показал следующее.

Бокал с декоративным элементом по оспариваемому патенту характеризуется следующей совокупностью существенных признаков, нашедших отражение на изображениях изделия:



- выполнением бокала в форме на основе цилиндра с толстым дном;
- наличием на нижней внутренней части стенки бокала около дна утолщения осесимметрично сужающегося сверху вниз;

- выполнением декоративного элемента в виде стилизованного белого медведя с передними лапами с когтями, находящегося по пояс в воде, с рыбой в пасти;

- выполнением рыбы с колористическим решением, включающим цвет спинки, переходящий из темно-серого в голубой, цвет брюшка - бежево-желтый, цвет плавников и хвоста – темно-оранжевый.

Упомянутые признаки являются существенными, поскольку они определяют эстетические особенности внешнего вида изделия в частности, форму, конфигурацию и композиционное построение. Данные признаки являются доминантными и определяют общее зрительное впечатление (см. процитированные выше пункты 71 и 72 Правил ПО).

Относительно признаков, характеризующих незначительное расширение бокала от дна к краю, необходимо отметить, что они являются несущественными.

Этот вывод сделан на основании того, что указанные признаки не являются доминантными, они малоразличимы и не определяют общее зрительное впечатление и эстетические особенности внешнего вида изделия. Как отмечено выше упомянутое расширение является незначительным и заметно лишь при внимательном рассмотрении. Исключение данных признаков из совокупности признаков внешнего вида изделия не приводит к изменению общего зрительного впечатления (см. процитированные выше пункты 71 и 72 Правил ПО).

Анализ сведений, содержащихся в материалах [1]-[9], показал, что в качестве наиболее близкого аналога промышленного образца по оспариваемому патенту может быть выбрано решение внешнего вида изделия, сведения о котором известны из сети Instagram [5], в частности, публикация от 05.10.2020 (далее – [5.1]). Публикация [5.1] сделана до даты приоритета (21.12.2022) оспариваемого патента. Дата публикации автоматически добавляется при ее размещении в сети Интернет. Данная публикация имеет 107 отметок «нравится». На дату проведения коллегии публикация [5.1] была в открытом доступе.

Изложенное выше позволяет сделать вывод о том, что публикация [5.1] предназначена для широкого круга лиц и принципиальная возможность



ознакомиться со сведениями, содержащимися в ней, до даты приоритета оспариваемого патента, была у любого лица.

Таким образом, информация, содержащаяся в публикации [5.1], может быть включена в общедоступные сведения (см. процитированные выше пункты 54 и 55 Правил ПО) и использована для оценки соответствия промышленного образца по оспариваемому патенту условиям патентоспособности «новизна» и «оригинальность».

Сравнительный анализ промышленного образца по оспариваемому патенту и ближайшего аналога, известного из публикации [5.1]:



показал, что совокупность существенных признаков промышленного образца по оспариваемому патенту отличается от ближайшего аналога следующими существенными признаками, отображенными на изображениях изделий: выполнением рыбы с колористическим решением, включающим цвет спинки, переходящий из темно-серого в голубой, цвет брюшка - бежево-желтый, цвет плавников и хвоста – темно-оранжевый. Кроме того, изображение внешнего вида изделия из публикации [5.1] представлено только в одном ракурсе и не позволяет в полной мере оценить эстетические особенности выполнения декоративного элемента в виде стилизованного белого медведя с передними лапами с когтями, находящегося по пояс в воде, с рыбой в пасти.

Анализ сведений, содержащихся в материалах:



[1] и [2]



[3]

[4]



[5]

[6]



[7]



[8]



[9]

, показал, что приведенные в них изображения изделий, также представлены только в одном ракурсе (исключением являются изображения из материалов [1] и [2], где изделие представлено с двух ракурсов). Данные изображения не позволяют в полной мере оценить эстетические особенности выполнения декоративного элемента в виде стилизованного белого медведя с передними лапами с когтями, находящегося по пояс в воде, с рыбой в пасти.

В связи с этим анализ возможности включения сведений, содержащихся в данных материалах, в общедоступные сведения не проводился.

На основании изложенного можно констатировать, что возражение не содержит доводы, позволяющие признать промышленный образец по оспариваемому патенту несоответствующим условию патентоспособности «новизна» (см. пункт 2 статьи 1352 Кодекса).

Проверка творческого характера существенных признаков, характеризующих промышленный образец по оспариваемому патенту, предусмотренная подпунктом 1 пункта 75 Правил ПО, показала, что совокупность существенных признаков промышленного образца по оспариваемому патенту, нашедших отражение на изображениях внешнего вида изделия, производит на информированного потребителя такое же общее впечатление, которое производит совокупность существенных признаков решения внешнего вида изделия из публикации [5.1].

Вклад выявленных выше существенных отличительных признаков в формирование общего впечатления, производимого промышленным образцом по оспариваемому патенту, не способствует установлению общего впечатления, отличного от общего впечатления, производимого решением внешнего вида изделия, известного из публикации [5.1]. Указанные отличительные признаки не

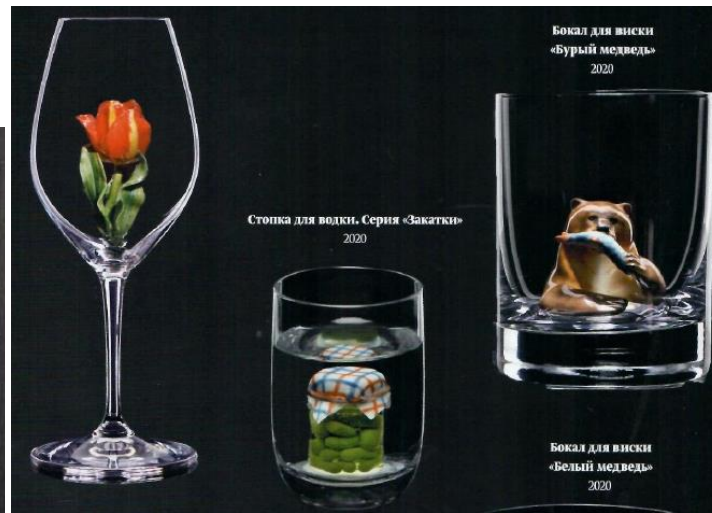
индивидуализируют промышленный образец по оспариваемому патенту в целом, по отношению к изделию из публикации [5.1]. Различия между промышленным образцом по оспариваемому патенту и изделием, известным из публикации [5.1], гораздо менее заметны, чем общее впечатление, производимое их общими существенными признаками (форма бокала, выполнение декоративного элемента в виде стилизованного белого медведя с рыбой в пасти, а также их композиционное построение совпадает).

Несмотря на наличие выявленных отличий (колористическое решение рыбы), а также отсутствие в на изображении известного изделия ракурсов, позволяющих оценить все эстетические особенности декоративного элемента в виде стилизованного белого медведя, изображения из публикации [5.1] достаточно для того, чтобы информированный потребитель оценил форму всего изделия, композиционный состав элементов изделия и их композиционное построение. Т.е. оценил те элементы сравниваемых изделий, на которые он в первую очередь обращает внимание.

Этот вывод сделан с учетом аналогового ряда, представленного решениями внешнего вида изделий, содержащихся в материалах возражения







Анализ аналогового ряда показал, что возможности авторов по разработке решения внешнего вида изделия такого назначения, ограничены лишь наличием таких обязательных элементов как наличие бокала и размещенного на его дне декоративного элемента. Следовательно, степень свободы дизайнера изделий такого назначения не имеет значимых ограничений (например, может быть выбрана любая форма и тип бокала, а также оформление внешнего вида декоративного элемента).

Как следствие, существенные признаки, характеризующие промышленный образец по оспариваемому патенту, не обуславливают творческий характер особенностей изделия (см. процитированный выше подпункт 1 пункта 75 Правил ПО).

На основании изложенного можно констатировать, что возражение содержит доводы, позволяющие признать промышленный образец по оспариваемому патенту несоответствующим условию патентоспособности «оригинальность» (см. пункт 3 статьи 1352 Кодекса).

Учитывая изложенное, коллегия пришла к выводу о наличии оснований для принятия Роспатентом следующего решения:

**удовлетворить возражение, поступившее 14.06.2024, патент Российской Федерации на промышленный образец № 136529 признать недействительным полностью.**